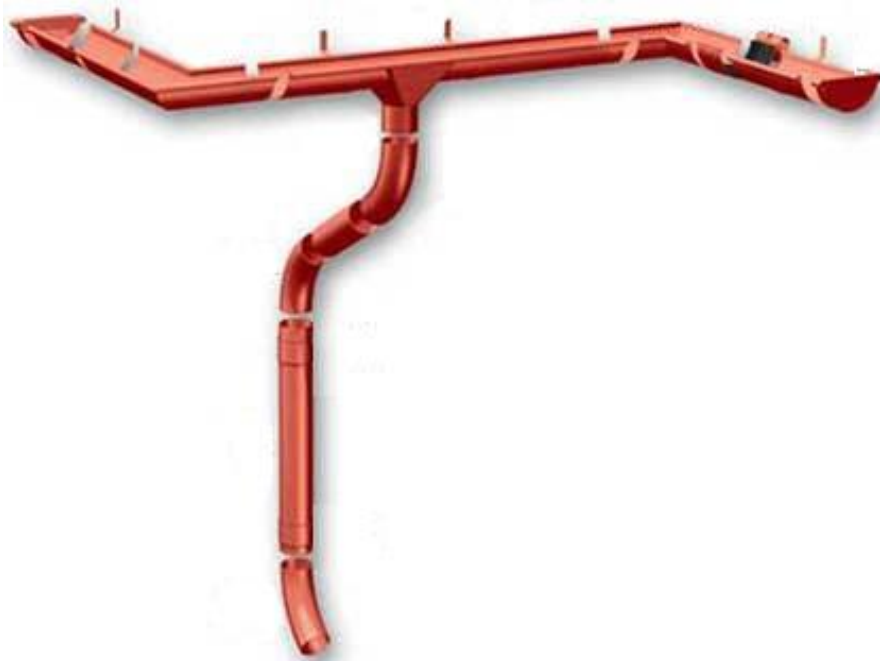


Инструкция

по монтажу стальной
водосточной системы



Общие сведения

Элементы водосточной системы изготавливаются на новом оборудовании STAM (Италия). В качестве сырья используется оцинкованная листовая сталь с двухсторонним полимерным покрытием полиуретан



полиамид (Pur-pa). Толщина финишного покрытия составляет 50 мкм с каждой стороны, количество цинка – 275 г/м². Также применяется сталь с покрытием алюцинк (55% алюминия, 43,4% цинка и 1,6% кремния). Общая толщина материала с покрытием Pur-pa.-0,6 мм, алюцинк-0,47мм.

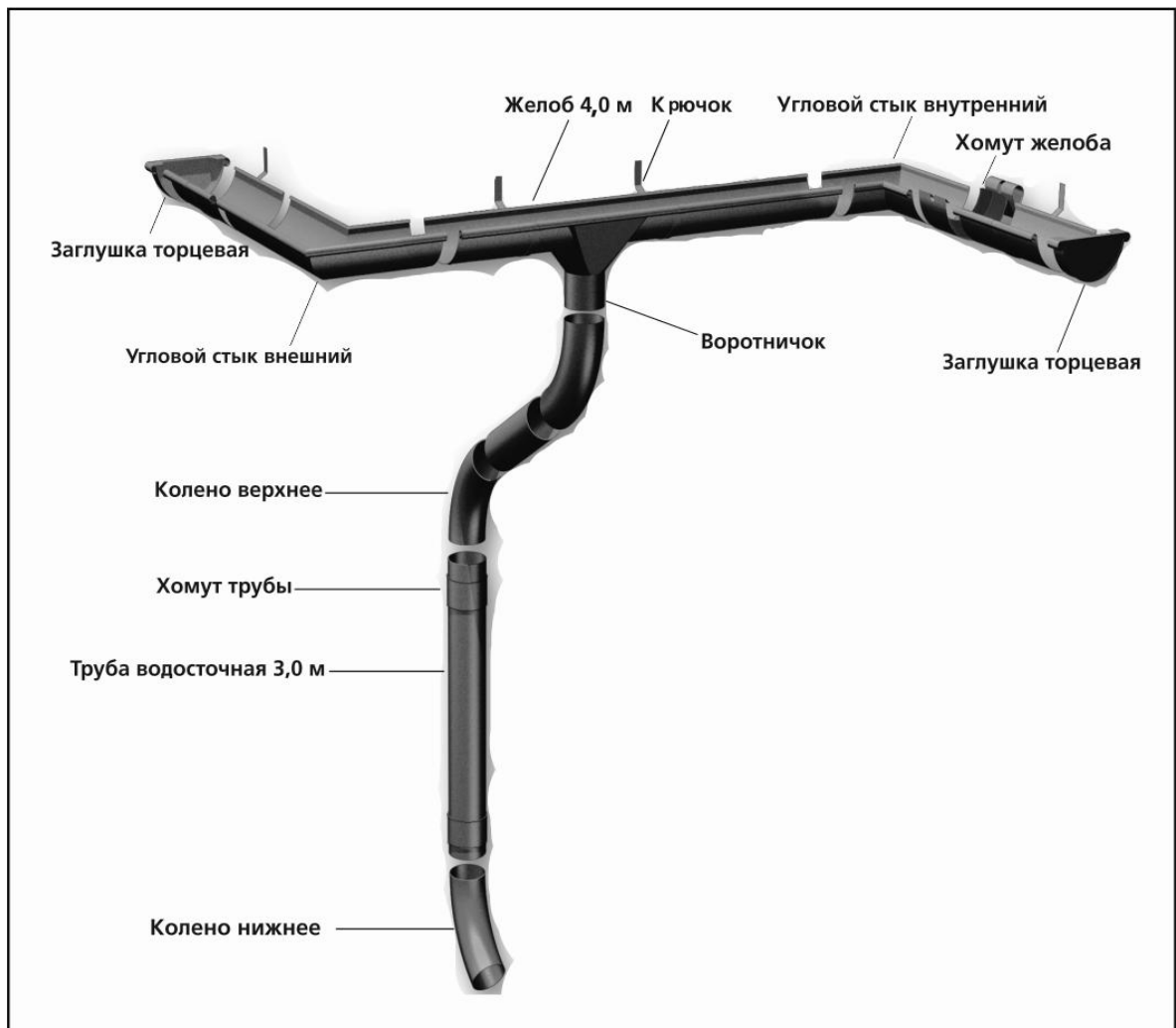
Производство продукции сертифицируется по системе качества ISO 9001:2008 (сертификат № AJAEU/08/11025). Применение высококачественного сырья, современного оборудования обеспечивают выпуск продукции высокого качества. На металлические водосточные системы Lider предоставляется гарантия от **сквозной коррозии 15 лет**.

Водосточные системы производятся в следующих цветовых вариантах: белый, красный, коричневый, алюцинк.

Правила обращения со стальной водосточной системой:

Так как основой водостока, является, сталь с полимерным покрытием, с двух сторон, то транспортировка и монтаж проводятся, учитывая стойкость полимерного покрытия к механическим повреждениям. При транспортировке все комплектующие водостока должны быть в упаковке и лежать отдельно, не нагружаясь ни чем сверху. Разгрузка и монтаж, должны осуществляться без ударов. Все операции монтажа, включающие в себя ударные нагрузки, должны проводиться резиновым молотком или киянкой. Нельзя резать водосток болгаркой, так как выгорает защитное покрытие стали. Для резки необходимо применять ножовку по металлу или ножницы.

Элементы водосточной системы.

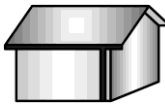
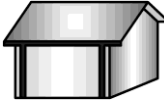
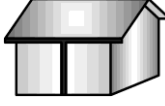


Монтаж

При монтаже стальной водосточной системы необходимо учитывать:

- что максимальное расстояние от края желоба до одного воротничка 10 м, следовательно, расстояние между двумя воротничками 20 м;
- конфигурацию водосточной системы в зависимости от площади кровли (см. таблицу 1)

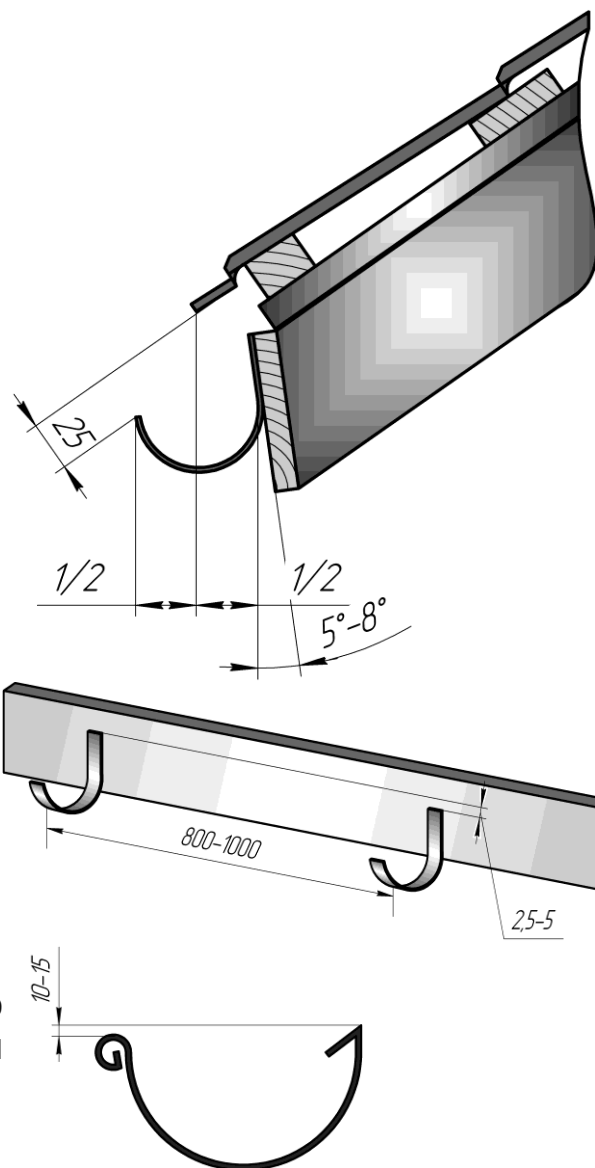
Таблица.1. Схема расположения воротничков

Сск. для Ø 125/87			
	60-80 м ²	120-160 м ²	120-160 м ²

1. Монтаж крючков

Монтаж водосточной системы начинается с установки крючков желоба. Внешний (передний) край желоба должен быть ниже продолжения кровли на 0-25 мм и опущен ниже, чем внутренний (задний) край желоба на 10-15 мм. Обязательно, выполняя загиб длинных крючков или осуществляя монтаж лобовой доски (подрезку стропил), необходимо это учитывать.

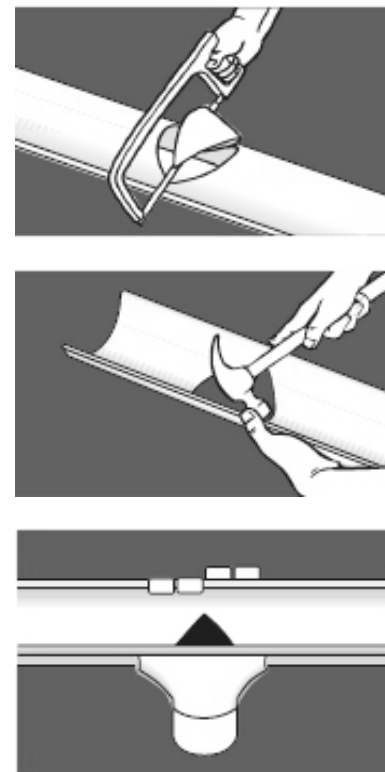
Определив общий уклон желоба (для нормального стока воды уклон желоба на 1 м.п. должен составлять 2,5 – 5 мм), прикрепите первый и последний крючок желоба на расстоянии 150 – 200 мм от конца свеса крыши. Натяните между ними шнур и прикрепите остальные крючки. Расстояние между крючками не должно превышать 1000 мм (рекомендуемый шаг 800 мм).



2. Установка ворончика

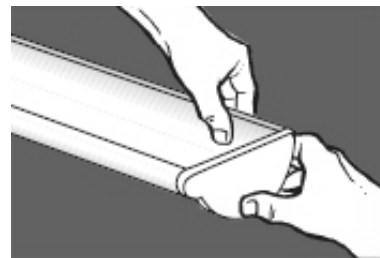
Обозначьте положение ворончика и наметьте отверстие для выреза на желобе (площадь отверстия примерно равна площади отверстия ворончика). Выпилите отверстие ножовкой или вырежьте ножницами по металлу. Кромки отверстия подогните плоскогубцами или молотком вниз.

Зацепите передний фланец воронки за переднюю кромку желоба, проверните ворончик и загните 4 резные пластины ворончика вокруг задней кромки желоба, при этом плотно прижмите ворончик к желобу. Ворончик монтируется к желобу перед окончательной установкой желоба на крючки. Рекомендуется справа и слева от ворончика устанавливать крючки желоба на расстоянии 50 – 100 мм.



3. Установка заглушек

Заглушки закрывают торцы желоба и крепятся саморезами или заклепками к желобу до его установки на крючки. Заглушка вставляется вовнутрь желоба, заднее «ухо» заглушки при необходимости загибается. Заглушка универсальная, что позволяет использовать ее как справа, так и слева. Стык обязательно обработайте герметиком, который должен быть устойчив к ультрафиолету.

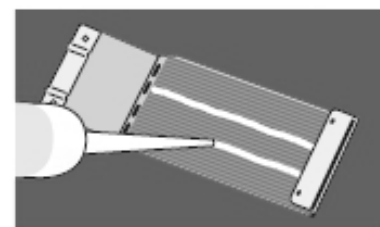


быть устойчив к

4. Крепление и соединение желобов

Вставьте и закрепите желоб в крючках с помощью специальных язычков. Желоб установите точно, так как при его смещении можно повредить полимерное покрытие.

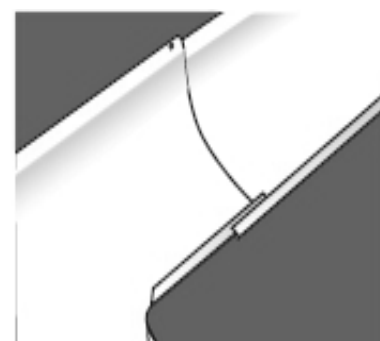
Для соединения желобов возьмите хомут желоба, отогните фиксатор и накиньте на заднюю часть соединяемых желобов. Выровняйте хомут по центру стыка, при этом желоба не должны соприкасаться между собой (расстояние между ними 2-3 мм). Застопорите хомут, надавив на фиксатор и прижав 2 пластины к фиксатору. Соединение уплотните герметиком.



5. Монтаж углов поворота

Углы соединяются с желобами внахлест 35 мм, для этого углы сделаны меньшего размера, чем желоб. Дополнительно стык необходимо обработать герметиком. Также рекомендуется установить хомут желоба.

Каждый угол вывешивается на два дополнительных крюка, также дополнительные крюки устанавливаются на краю желобов в местах стыковки углов.



6. Монтаж труб

С воротничком водосточная труба соединяется при помощи двух верхних колен, вставляющихся одно в другое либо с добавлением трубы (дополнительно колена фиксируется заклепками или саморезами). К стене водосточная труба крепится с помощью хомутов трубы, максимальное расстояние между которыми 1900 мм. В места стыка трубы необходимо устанавливать дополнительные хомуты. Нижнее колено устанавливается на расстоянии не менее 200 мм от земли и в месте соединения с трубой устанавливается хомут трубы.

7. Уход за водосточной системой

Для обеспечения долгого срока службы системы необходимо регулярно проверять состояние всех элементов. Листья, грязь и прочий мусор, скопившийся в желобах нужно периодически удалять. Загрязненные участки следует мыть мягкими моющими средствами (натуральное мыло). Любые дефекты покрытия элементов системы необходимо покрыть краской того же тона после их обнаружения.

